

# Merci à nos partenaires

Commanditaire principal:



## Desjardins

Commanditaire privilégié:



*L'Union des  
producteurs  
agricoles*

Commanditaires partenaires:

- MRC de Montmagny
- CLD de la MRC de Montmagny
- Ville de Montmagny
- Municipalité de Cap-Saint-Ignace
- SAQ
- Fromages de Pays

*Affaires municipales,  
Régions et Occupation  
du territoire*

Québec



100%

Programme

16<sup>e</sup> Conférence  
nationale de  
Solidarité rurale  
du Québec

25, 26 et 27 mars 2009  
à Montmagny  
et Cap-Saint-Ignace

# la PROXIMITÉ des SERVICES

*imaginer, modeler, prendre en main*



# Solidarité rurale du Québec

Créée en 1991 pour assurer le suivi des *États généraux du monde rural*, Solidarité rurale du Québec a pour mission de promouvoir la revitalisation et le développement du monde rural, de ses villages et de ses communautés, de manière à renverser le mouvement de déclin et de déstructuration des campagnes québécoises. Composée d'une vingtaine d'organismes nationaux, de quelque 200 membres corporatifs et de plusieurs membres individuels, la Coalition agit, depuis juin 1997, à titre d'instance-conseil du gouvernement du Québec en matière de ruralité.

Solidarité rurale du Québec fait la promotion d'un modèle de développement qui trouve ses assises dans la *Déclaration du monde rural* formulée à l'issue des *États généraux du monde rural*. Ce modèle mise sur la spécificité du monde rural, au plan de son environnement naturel comme de son organisation sociale et culturelle.

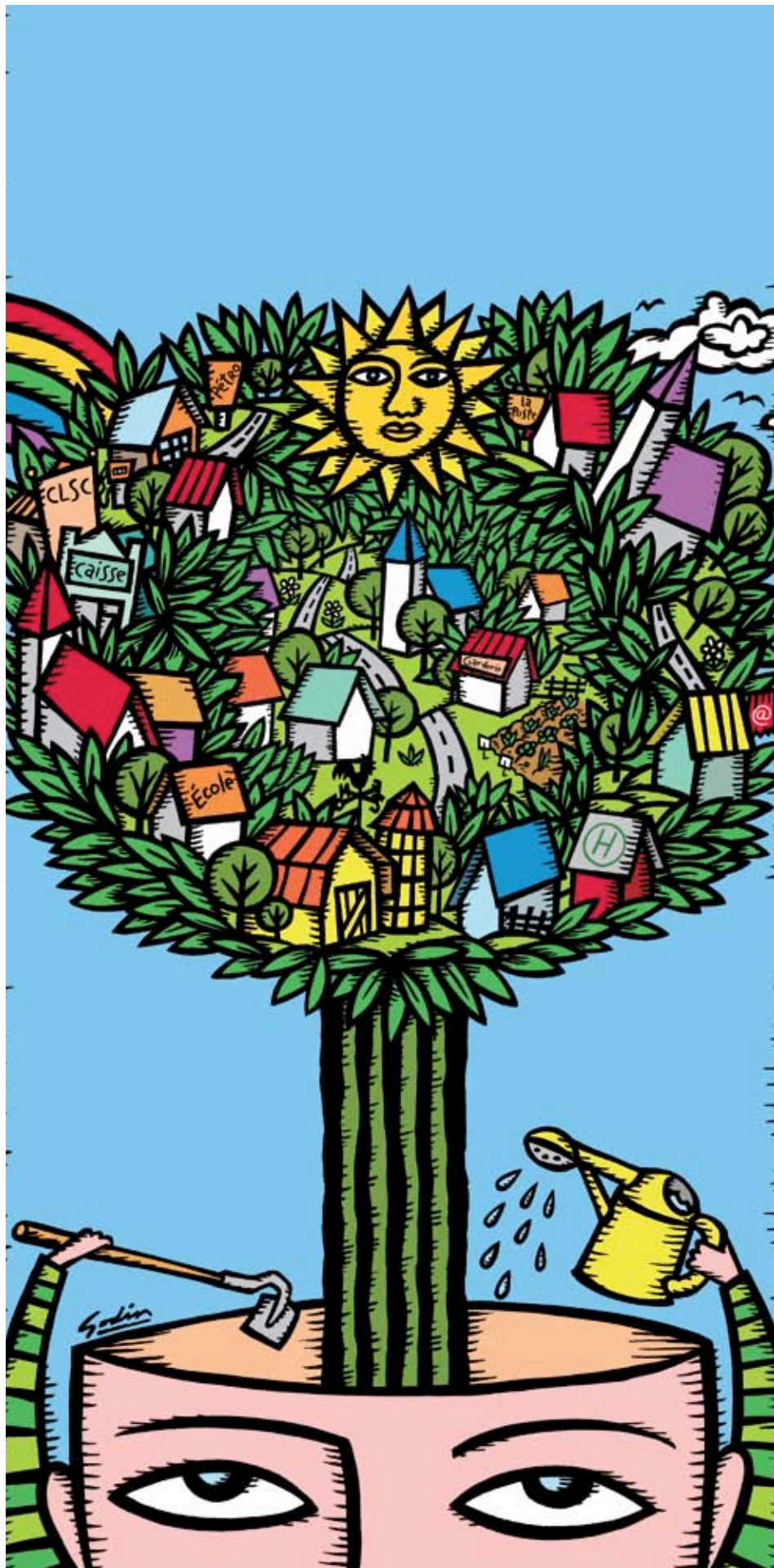
## Dans ce modèle, Solidarité rurale propose :

**Une approche globale du développement** qui intègre ses aspects économiques, sociaux et culturels. Nous sommes conscients que la seule recherche de la croissance économique, celle qui inspire principalement les grands décideurs, n'a pas résolu et ne peut être la solution aux problèmes qui confrontent le monde rural et notre société en général.

**Une approche territoriale du développement** où priment les intérêts et les enjeux des territoires et des communautés humaines qui y sont implantées. Nous sommes conscients que la seule approche sectorielle ne peut assurer un développement équitable pour tous les citoyens et les citoyennes, et pour toutes les régions et toutes les localités. L'approche territoriale proposée favorise en particulier la diversification des activités économiques et l'implication des populations dans le processus même du développement. Elle ne nie pas pour autant l'importance de l'action sectorielle mais prône la nécessité d'établir des liens entre les deux approches.

**Une approche durable du développement.** Nous sommes conscients qu'une recherche de profits et de croissance à court terme, qui n'est pas contrebalancée par une préoccupation de durabilité, conduit à des déséquilibres dévastateurs.

**Une approche ouverte sur le monde.** Nous sommes conscients que les préoccupations et les difficultés du monde rural québécois sont aussi celles d'autres régions du monde. En ce sens, elles rejoignent les grandes discussions sur l'ordre mondial et le patrimoine international que nous croyons nécessaire de suivre étroitement et auxquelles nous nous joignons.



# TABLE DES MATIÈRES

## Solidarité rurale du Québec

Solidarité rurale du Québec .....	2
-----------------------------------	---

### JOUR 1 MERCREDI LE 25 MARS

Mots de bienvenue .....	4
Conférence d'ouverture: Le monde rural dans la tourmente mondiale .....	4
Coquetel d'ouverture .....	4

### JOUR 2 JEUDI 26 MARS

Allocution d'ouverture .....	5
Grande conférence: Développement territorial et innovations sociales: services et vitalité communautaire .....	5
Dévoilement des résultats d'un sondage national sur l'attractivité du territoire et les services .....	5
Table ronde: Services de proximité, accessibilité et équité .....	6
Atelier A: Les services, entre les besoins immédiats et les demandes émergentes .....	7
Atelier B: La prise en charge des services: promesses et dérives .....	8
Atelier C: Les services et le développement des économies locales .....	9
Atelier D: Les services dans les territoires: concentrer pour plus d'efficacité ou déployer pour plus d'équité? .....	10
Atelier E: L'innovation sociale au secours des services .....	10
Banquet: Hommage à un homme engagé du monde rural, Jacques Proulx .....	11

### JOUR 3 VENDREDI 27 MARS

Allocution d'Yves Bolduc, ministre de la Santé et des Services sociaux du Québec .....	12
Allocution de Nathalie Normandeau, ministre des Affaires municipales, des Régions et de l'Occupation du territoire du Québec .....	12
Grande conférence: Politiques publiques et maintien des services: expériences européennes .....	12
Table ronde: L'avenir des services et le rôle de l'État .....	12
Mot de clôture .....	13
Animation: Pascale Tremblay .....	13
Carte de la MRC de Montmagny et quelques-unes de ses initiatives en services de proximité .....	14
La route des initiatives en services dans la MRC de Montmagny .....	15
Cartes de Cap-Saint-Ignace et Montmagny .....	18
Pages de prise de notes .....	19
La Déclaration du monde rural .....	22

**Parution d'un guide sur les services de proximité en 2009**  
Suite à cette rencontre d'envergure, Solidarité rurale du Québec publiera en 2009 un guide sur l'état des services de proximité et leurs perspectives de développement.

**Actes de la 16<sup>e</sup> Conférence nationale**  
Les actes de cette rencontre seront disponibles en documents écrits et multimédias en mai 2009, au site: <http://www.ruralite.qc.ca/CN/2009/Actes>

## JOUR 1 MERCREDI LE 25 MARS

13 h 30 à 16 h

SALLE LE GRAND DUC, HÔTEL L'OISELIÈRE

### Assemblée générale annuelle de Solidarité rurale du Québec

16 h à 17 h

HALL DE LA SALLE LE GRAND DUC, HÔTEL L'OISELIÈRE

Pause-santé

#### ► BLOC 1

## Le monde rural dans la tourmente mondiale

La conférence d'ouverture permettra de lancer la réflexion sur le contexte global dans lequel évolue le monde rural. Quelles transformations de société sommes-nous en train de vivre ? Quels nouveaux besoins et quelles nouvelles demandes structureront les milieux ruraux de demain ?

17 h à 17 h 15

SALLE LE GRAND DUC, HÔTEL L'OISELIÈRE

### Mots de bienvenue

**Claire Bolduc**, présidente, Solidarité rurale du Québec

**Marcel Catellier**, préfet, MRC de Montmagny

17 h 15 à 18 h

SALLE LE GRAND DUC, HÔTEL L'OISELIÈRE

### Le monde rural dans la tourmente mondiale : observations et réflexions

Dans sa préface au livre de Serge Bouchard *L'homme descend de l'ourse*, Marie-France Bazzo rend hommage au grand maître conteur et imageur Bouchard. Nous reprenons ici ses mots, parce qu'ils font si bien écho à ce qui nous attend ce mercredi 25 mars, une réflexion inédite sur le monde rural d'aujourd'hui.

« Serge Bouchard est un orignal. Il a la couenne dure, le cou puissant, le sabot obstiné. Il est de ce cuir dont on fait des bêtes lumineuses. S'il sait aller le nez en l'air, humant l'air du temps, dire d'où le vent vient et ce qu'il emportera, il préfère observer le sol.

Il y trouve des indices, des pistes, des fragments qu'il emmagasine, des brindilles qu'il tisse d'un sens nouveau. Mais là où il excelle, c'est quand il creuse. L'humus riche des habitudes enfouies le ravit, il plonge un sabot gourmand dans ces débris, se réjouit de leur odeur étrange et familière à la fois. Immanquablement, il s'enfonce dans les bois opaques et en ramène des morceaux de choix. C'est qu'il sait caller, l'orignal ! »



**Serge Bouchard**

anthropologue, écrivain, animateur et conteur

Serge Bouchard est d'abord anthropologue et chercheur dans le domaine des études autochtones. Pendant de nombreuses années il a fait des recherches appliquées en sciences humaines, entre autres dans le milieu policier et pour Hydro-Québec. Auteur prolifique, chroniqueur et animateur de radio, Serge Bouchard a publié de nombreux livres et articles. Depuis 2001, il retrace les récits des occultés de l'histoire à l'émission *De remarquables oubliés*.

18 h à 19 h 30

SALLE BERNACHE-BÉCASSINE & BAR LE MORILLON, HÔTEL L'OISELIÈRE

### Coquetel d'ouverture



► BLOC 2

## Les services face aux grands changements sociaux et économiques

Devant les transformations démographiques, sociales et économiques que l'on connaît, se posent les questions relatives au développement des territoires et à l'accessibilité des services. Défis auxquels divers intervenants se proposent de répondre en empruntant des avenues alliant innovations sociales et institutionnelles.

8 h

Départ des autobus des hôtels L'Oiselière et Le Florimay et du Motel Centre-Ville vers Cap-Saint-Ignace

8 h 30 à 9 h

SALLE LÉANDRE-BOUTIN, CENTRE CULTUREL DE CAP-SAINT-IGNACE

### Allocution d'ouverture

#### Les défis des services pour le monde rural

Claire Bolduc, présidente, Solidarité rurale du Québec

9 h à 9 h 45

SALLE LÉANDRE-BOUTIN, CENTRE CULTUREL DE CAP-SAINT-IGNACE

### Grande conférence

#### Développement territorial et innovations sociales : services et vitalité communautaire

Plusieurs théories et analyses empiriques ont démontré que la restructuration économique n'utilise pas l'espace pour améliorer la satisfaction des besoins des localités et des communautés décentralisées et de leurs habitants. Bien au contraire, cette restructuration privilégie les formes d'organisation spatiale qui contribuent à une plus grande rentabilité du capital des grands investisseurs. En réalité, cette façon de faire signifie la fermeture non seulement des entreprises à capital local ou des filiales moins rentables, mais aussi la disparition de services de proximité. Ces conséquences s'observent dès qu'il y a réduction du pouvoir d'achat des populations locales ou encore lorsque l'application aveugle des règles de la « New Public Management » s'instaure.

Comment pallier à la disparition et/ou à la perte de qualité de la provision de services? Les réponses proposées et développées en Europe sont souvent présentées à partir de l'innovation sociale comme principe structurant du développement territorial.

Frank Moulaert présente cette approche en quatre étapes:

1. Survol de diverses interprétations de l'innovation sociale;
2. Présentation d'un modèle du développement territorial intégré comme un cadre d'analyse et d'action collective pour le développement territorial par l'innovation sociale;
3. Partage d'exemples de développement territorial intégré en Europe urbaine;
4. Explication des défis du développement rural en Europe – au centre de la restructuration de l'agriculture – et comment ce développement pourrait bénéficier d'une approche territoriale intégrée.



**Frank Moulaert**

professeur, Planification spatiale à l'Université catholique de Leuven, Belgique

Frank Moulaert a complété ses études doctorales en science régionale à l'Université de Pennsylvanie, Philadelphie, et sa maîtrise en économétrie à l'Université de Leuven. De 2002 à 2008, il était professeur de planification et développement européen à l'Université de Newcastle en Angleterre. Il est actuellement professeur invité et coordinateur de recherche à l'Université de Newcastle et au CNRS-IFRESI, Lille, France.

Frank Moulaert a coordonné de nombreux projets de recherche sur l'exclusion sociale et le re-développement urbain. Ses publications récentes examinent les modèles de développement régional et urbain en lien avec des questions d'innovation sociale. Ses travaux abordent notamment la dynamique de l'économie sociale, le développement territorial intégré et l'importance des réseaux sociaux dans le développement économique.

9 h 45 à 10 h 30

SALLE LÉANDRE-BOUTIN, CENTRE CULTUREL DE CAP-SAINT-IGNACE

#### Dévoilement des résultats d'un sondage national sur l'attractivité du territoire et les services

Les questions de la migration en milieu rural et de la néoruralité occupent une place importante parmi les préoccupations de SRQ. Les statistiques démographiques des dernières années ayant permis de constater que plusieurs régions rurales affichaient un solde migratoire positif au détriment de plusieurs régions urbaines, SRQ a mené en 2009 un sondage sur les intentions de migration auprès des urbains. Un tel exercice ayant déjà été réalisé en 1999, ce nouveau sondage permet de voir comment l'expression du désir de migrer, de la ville à la campagne, a évolué en dix ans. Réalisé en collaboration avec la firme de sondages SOM auprès de 2 100 citoyens de Québec, de Montréal et de la couronne montréalaise, le sondage mesure les intentions de migration et dresse un portrait des urbains désireux de s'installer dans un milieu rural. De plus, les raisons qui incitent les urbains à vouloir migrer et les facteurs qui interagissent dans leur choix d'une municipalité, telle la présence de services de proximité, ont également été sondés. En outre, trois groupes de discussion ont été organisés afin de mieux comprendre les perceptions et les intentions des migrants.

#### INTERVENANTS

**Julie Fortin**, directrice des communications, SOM Recherches et sondages

**Patrice Leblanc**, sociologue, Unité d'enseignement et de recherche en sciences sociales et de la santé, Université du Québec en Abitibi-Témiscamingue

**Cherkaoui Ferdous**, secrétaire général, Solidarité rurale du Québec

---

**10 h 30 à 11 h**

SALLE LÉANDRE-BOUTIN, CENTRE CULTUREL DE CAP-SAINT-IGNACE

## Pause-santé

---

**11 h à 12 h**

SALLE LÉANDRE-BOUTIN, CENTRE CULTUREL DE CAP-SAINT-IGNACE

### Table ronde

## Services de proximité, accessibilité et équité

La notion de proximité peut prendre plusieurs significations dans un contexte de services en milieu rural. Sur le territoire québécois, à la fois vaste et parfois difficile d'accès, la proximité géographique pose un grand défi au secteur des services. Comment en effet assurer l'accessibilité des services et l'équité de cet accès aux citoyens des diverses régions? Plus encore, la notion de proximité évoque le lien social, la relation étroite, l'arrimage aux besoins de la population. Or, cette population se transforme sans cesse dans un contexte social et démographique en pleine évolution. Le vieillissement, le renversement migratoire, l'usage accru de nouvelles technologies, les changements organisationnels, la mobilité des citoyens et les mutations économiques modulent non seulement les besoins et les attentes des communautés, mais également la façon de vivre et de percevoir la proximité. Comment alors assurer les services près des milieux de vie des individus? Comment adapter les services aux réalités des diverses collectivités? Quel rôle les nouvelles technologies doivent-elles jouer dans les services de proximité? Comment combattre l'exclusion socio-économique des individus et des communautés? Voilà certaines questions qui sont au cœur des réflexions de cette conférence et qui seront abordées dans ce premier échange dynamique.

### PARTICIPANTS



#### Éric Gagnon

sociologue, CSSS Vieille-Capitale, groupe de recherche PRISM sur la proximité

Éric Gagnon est sociologue, chercheur au Centre de santé et de services sociaux de la Vieille-Capitale à Québec et professeur associé à l'Université Laval. Ses travaux portent sur le droit et l'éthique dans les soins de santé, sur l'exclusion sociale, sur les pratiques d'accompagnement et le bénévolat, ainsi que sur la famille.



#### Micheline Pelletier

maïresse, Sainte-Anne-des-Monts

Micheline Pelletier est élue maïresse de la Ville de Sainte-Anne-des-Monts à l'élection générale de novembre 2005. Détentrice d'une maîtrise en andragogie, elle a fait carrière dans le milieu de l'éducation pendant quarante ans. Plusieurs dossiers lui tiennent à cœur mais c'est le développement local qui l'a amenée en politique et c'est en ce sens qu'elle investit toutes ses énergies. Pour elle, le développement local s'inscrit dans le développement durable, qui postule une recherche équilibrée, conjointe et coordonnée du développement social, du développement économique, de la protection de l'environnement et du patrimoine.



#### France Laplante-Théberge

directrice générale, CSSS Etchemins

France Laplante Théberge est infirmière gestionnaire œuvrant dans le réseau des services de santé et des services sociaux depuis quarante ans. Impliquée comme gestionnaire dans différentes missions d'établissement, elle a développé des intérêts particuliers en regard des programmes de qualité dans les organisations, elle a agi comme chargée de cours en gestion clinico-administrative dans différentes universités et au fil des ans, elle a été auteure d'articles dans plusieurs revues à l'échelle du Québec.

L'écriture s'inscrit au nombre des loisirs de madame Laplante-Théberge qui est l'auteur d'un recueil de poésie édité en 1989. À titre de conférencière dans de nombreux colloques provinciaux, elle a traité de thèmes tels que : l'intersectorialité, l'approche populationnelle associée au mandat des CSSS dans leur réseau local de soins et services, la place de la pastorale dans le vécu d'un gestionnaire, la gestion du changement, etc. Depuis 2005, elle travaille dans son réseau local avec une équipe d'organismes communautaires et de gestionnaires. Leurs travaux portent sur le développement de stratégies dans le cadre de dossiers qui mettent en relief les éléments de la Politique nationale de la ruralité dans une perspective de développement de la notion « d'empowerment » de la population Etcheminoise.



#### Nancy Neamtan

présidente et directrice générale, Chantier de l'économie sociale

Nancy Neamtan est présidente-directrice générale du Chantier de l'économie sociale, un organisme sans but lucratif administré par 32 représentants de réseaux d'entreprises d'économie sociale (coopérative et sans but lucratif), d'organisations de développement local et de mouvements sociaux. La mission du Chantier de l'économie sociale vise la promotion et le développement de l'économie sociale, la concertation et la représentation du mouvement.

Depuis qu'elle assume cette fonction, madame Neamtan a mené à terme de nombreux dossiers stratégiques qui ont contribué à l'expansion et au développement de l'économie sociale au Québec. Depuis 1999, Madame Neamtan est co-directrice de l'ARUC-ÉS (Alliance de recherche universités-communautés en économie sociale). Elle a été fondatrice et première présidente du Conseil d'administration du RISQ (Réseau d'investissement social du Québec), un fonds d'investissement de 10 \$ millions dédié aux entreprises coopératives et sans but lucratif. Depuis novembre 2006, elle est présidente de la Fiducie du Chantier de l'économie sociale, un nouveau fonds d'investissement de 53 \$ millions offrant du capital patient pour des entreprises collectives.

Madame Neamtan est également membre de plusieurs conseils d'administration d'organisations de la société civile québécoise et auteure ou co-auteure de nombreux articles, conférences et mémoires au sujet de l'économie sociale, de la finance solidaire et du développement économique communautaire.

---

**12 h 15 à 13 h**

SALLE LÉANDRE-BOUTIN, CENTRE CULTUREL DE CAP-SAINT-IGNACE

## Dîner

## ► BLOC 3

# Comment réinventer les services pour le monde rural ?

Cinq ateliers, cinq espaces de partage d'expériences, d'innovations et de solutions sur la desserte des services et plus globalement, sur le développement du territoire. On y retrouve des chercheurs, des intervenants, des élus ou encore des porteurs de projets novateurs.

13 h 30 à 16 h 30

Entrecoupé d'une pause de 15 minutes

### Atelier A

## Les services, entre les besoins immédiats et les demandes émergentes

ÉCOLE PRIMAIRE MONSEIGNEUR-SIROIS

Les évolutions démographiques en cours au Québec sont de plusieurs ordres : vieillissement de la population, retraite des « boomers », hausse du taux de natalité, arrivée de la « génération Y » sur le marché du travail et renversement de l'exode rural. Ces changements sont accompagnés de transformations sociales, car les habitudes de vie se modifient et les attentes des jeunes et des aînés sont différentes de celles des générations précédentes. Les services doivent tenir compte de ces nouvelles réalités.

### PARTICIPANTS



#### Line Robichaud

chercheuse ergothérapeute, Département de réadaptation de l'Université Laval

Line Robichaud est ergothérapeute depuis 1984. Elle a travaillé quelques années au service de maintien à domicile des CLSC Haute-ville et Basse-ville de Québec, puis dans les centres d'accueil Saint-Antoine et Le Faubourg. Elle a effectué ses études graduées à l'Université de Sherbrooke, maîtrise en gérontologie obtenue en 1992 et doctorat en sciences cliniques en 1995, et depuis, elle est professeur au département de réadaptation de l'Université Laval. Elle enseigne la réadaptation des personnes âgées aux étudiants inscrits au programme de physiothérapie ainsi qu'à ceux du programme d'ergothérapie qu'elle dirige depuis cinq ans.

Ses intérêts de recherche portent sur l'autonomie et la participation sociale des aînés, les interventions de l'ergothérapeute œuvrant auprès des personnes atteintes de démence, ainsi que la qualité de vie des personnes résidant en milieu de vie substitut. Elle est membre du réseau québécois de recherche en réadaptation gériatrique du FRSQ et chercheuse au Centre d'excellence sur le vieillissement de Québec. Enfin, elle est chercheuse principale, responsable du projet de recherche évaluant l'implantation et les effets d'un modèle alternatif à l'hébergement traditionnel qui a lieu à Sainte-Perpétue et Saint-Eugène de l'Islet.



#### Patrice Leblanc

sociologue, Unité d'enseignement et de recherche en sciences sociales et de la santé, Université du Québec en Abitibi-Témiscamingue

Patrice Leblanc est professeur au département des sciences du développement humain et social de l'Université du Québec en Abitibi-Témiscamingue (UQAT), directeur de la Chaire Desjardins en développement des petites collectivités et chercheur au Laboratoire de recherche pour le soutien des collectivités (LARESCO) de l'UQAT ainsi que du Centre de recherche sur le développement territorial (CRDT). Il a obtenu un doctorat en sociologie de l'Université de Montréal en 1992 et a mené des études postdoctorales en sciences politiques et en philosophie à l'Université McGill et à l'Université du Québec à Montréal.

Ses travaux de recherches portent principalement sur le développement des villages ruraux québécois et canadiens, sur la migration interne des jeunes québécois (notamment ruraux et autochtones) et sur les coopératives comme modèle de développement des territoires. En plus de nombreux articles scientifiques, il a publié avec son collègue Marc Molgat en 2004 le livre « *La migration des jeunes. Aux frontières de l'espace et du temps* », et en 2008 avec Madeleine Gauthier « *Jeunes et dynamiques territoriales. Tome 1: Migrations* »



#### Catherine Lamy

directrice de projet, CEFRIO

À titre de directrice de projet au CEFRIO, Catherine Lamy mène différents projets de veille, d'enquêtes et de recherche relatifs à l'appropriation des technologies de l'information et d'Internet par les jeunes, à la transformation des bibliothèques par les technologies, au gouvernement électronique, etc. Avant son entrée en fonction au CEFRIO, madame Lamy a occupé différents postes reliés au monde des bibliothèques et des technologies de l'information, notamment au Centre régional de services aux bibliothèques publiques du Centre-du-Québec, de Lanaudière et de la Mauricie, à la Bibliothèque de Québec ainsi qu'à la bibliothèque de l'Assemblée Nationale.



#### Emmanuelle Choquette

chargée de projet en développement rural

Emmanuelle Choquette détient un baccalauréat en Économie et gestion agroalimentaire ainsi qu'un diplôme d'études supérieures en Développement rural intégré. Elle a notamment travaillé avec les transformateurs agroalimentaires de la région de Québec sur des projets touchant la promotion, la qualité, la concertation et le maillage. Elle donne également des conférences sur l'approche systémique en agrotourisme et le rôle de conseiller en milieu rural. Elle est membre du conseil d'administration de Solidarité rurale du

Québec depuis 2006. Maman de Médéric (2 ans) et Arielle (6 mois), elle souhaite les voir s'épanouir dans un milieu rural stimulant et enrichissant.

**Animatrice: Sylvie Bellerose**, conseillère en développement stratégique du territoire, Solidarité rurale du Québec

## Atelier B

### La prise en charge des services: promesses et dérives

BIBLIOTHÈQUE MUNICIPALE LÉO-PAUL MORIN, CENTRE CULTUREL DE CAP-SAINT-IGNACE

Face aux défis d'une desserte adéquate des services en milieu rural, l'État, l'entreprise privée, le mouvement coopératif, le milieu associatif et de l'économie sociale explorent différentes avenues afin de répondre aux besoins des citoyens. Que ces initiatives soient collectives ou individuelles, à but lucratif ou non, gouvernementales ou communautaires, elles posent la question des avantages et des inconvénients des différents modèles de prise en charge et du rôle que doivent jouer les différents acteurs.

#### PARTICIPANTS



#### Alain Drouin

maire, Ville de Nicolet

Monsieur Drouin a complété ses études collégiales et universitaires en littérature française. À 28 ans, il s'implique comme conseiller municipal à la ville de Nicolet. Le Centre d'action bénévole, qu'il a créé en 1977, l'interpelle en 1983 pour qu'il en redevienne le président et il accepte l'invitation, renonçant ainsi temporairement à son implication en politique municipale. Il y reviendra quelque 20 années plus tard, comme maire de la ville de Nicolet, poste qu'il occupe depuis novembre 2005.

Monsieur Drouin a aussi travaillé pendant une quinzaine d'années comme enseignant à l'école secondaire Jean-Nicolet et pendant plus de 20 ans à titre de directeur de scrutin de la circonscription électorale de Nicolet-Yamaska.



#### Guy Boudreau

agent de développement, Centre local de développement de Bellechasse

Originaire du Bas-Saint-Laurent, Guy Boudreau est un technicien en loisir et est détenteur de certificats en administration des affaires et en comptabilité. Il travaille dans Bellechasse depuis 20 ans où il a dirigé l'implantation de La Station touristique Massif du Sud en 1989. Durant la dizaine d'années où il a travaillé à la station de ski, il a participé activement au développement du Parc régional Massif du Sud, un projet de gestion intégrée des ressources.

Depuis 1998, il est agent de développement rural au CLD de la MRC de Bellechasse. Son action est principalement centrée sur l'animation des milieux en dévitalisation du territoire de Bellechasse. Il a participé à plusieurs projets, tels le Parc régional Massif du Sud, le Parc linéaire Monk, la Coopérative de santé des Monts de Bellechasse, et plusieurs autres projets en lien avec la diversification économique des petits milieux et le maintien des services de proximité.

Avec l'équipe du Parc régional Massif du Sud, il a élaboré le projet pédagogique « Les Écoles de la Forêt Habitée » pour les trois écoles riveraines au parc. Malgré l'accord des milieux, des citoyens et surtout des parents, ce projet pédagogique n'a pas connu une intégration efficace à l'intérieur des écoles. Cependant, à Saint-Philémon, lors d'une activité d'animation de milieu centrée sur la qualité de vie des familles, la préoccupation sur l'avenir de l'école a donné un envol marqué à l'engagement des parents et de la collectivité sur l'appropriation significative de ce projet. Ainsi depuis deux ans, la nouvelle école communautaire des « Échos-de-la-Forêt » compte sur une dynamique collective impressionnante, mais ... fragile.



#### Benoit Guichard

président, Coopérative de Solidarité du Suroît-CSUR

Benoit Guichard est président de la Coopérative de Solidarité du Suroît CSUR. Il est scénariste en cinéma et enseignant à l'Institut national de l'image et du son. Il vient d'un tout autre milieu que celui de l'Internet haute vitesse mais, à titre de travailleur autonome installé en milieu rural, il est cependant très important pour lui de pouvoir bénéficier de cet outil. Après une attente de plusieurs années, vaine parce que les compagnies privées n'offrent pas le service dans les petites communautés, quelques citoyens, aidés de la municipalité, décident de créer leur entreprise propre sur le modèle coopératif et solidaire. Aujourd'hui, trois ans plus tard, cinq tours de télécommunication sont construites et plus de 250 résidences sont branchées. Le service offert rencontre les normes de qualité qu'on retrouve en ville et le prix est le même. Fini le clivage urbain/rural, l'Internet haute-vitesse est un outil indispensable au développement du milieu rural.



#### Yolaine Galarneau

directrice, Organisation des services de première ligne intégrés, ministère de la Santé et des Services sociaux

Yolaine Galarneau, omnipraticienne de profession, est diplômée de l'Université de Montréal et titulaire d'une maîtrise en gestion et développement des organisations de l'Université Laval depuis 2002. Pendant douze ans, la médecine d'urgence, l'obstétrique et les consultations en première ligne ont été son lot, avec une implication volontaire dans certains programmes du CLSC. Elle pratiquait alors en région éloignée (Gaspésie-Les-Îles) et isolée (Côte-Nord). Pendant huit ans, elle fut directrice des soins professionnels et hospitaliers au Centre hospitalier Baie-des-Chaleurs à Maria.

Depuis 2008, elle dirige l'organisation en réseau interdisciplinaire de la première ligne médicale au ministère de la Santé et des Services sociaux. L'accessibilité aux services médicaux est sous sa gouverne avec le Centre national médecins-Québec (CNMQ) qui s'occupe entre autres de dépannage et de remplacements, avec le Centre de coordination national des urgences (CCNU) qui intervient sur l'encombrement, et le Programme de traumatologie.

**Animateur: Jean-Pierre Fournier**, vice-président, Solidarité rurale du Québec

## Atelier C

# Les services et le développement des économies locales

SALLE ANDRÉ-DE-LA-DURANTAYE, CENTRE CULTUREL DE CAP-SAINT-IGNACE

Depuis quelques décennies, le secteur des services prend une place accrue dans l'économie. Ce phénomène se rencontre non seulement en milieu urbain mais également en milieu rural. Cet atelier vise à saisir les multiples facettes du lien entre les services et le développement économique régional et local. Comment optimiser ce développement au profit de l'ensemble de la communauté et accroître ainsi l'attractivité et le dynamisme du territoire?

## PARTICIPANTS



### Marie Lacasse

coordonnatrice, Coopérative de Solidarité La Mauve, Saint-Vallier

Marie Lacasse est native de la région de Québec où elle a fait des études en art. En 1999, elle participe à la création d'une micro-entreprise dans le village de Saint-Vallier dans la MRC de Bellechasse. Cette aventure la conduira à s'impliquer dans la Coopérative La Mauve où elle occupe, depuis 2002, le poste de coordonnatrice.

Le bagage artistique de Marie Lacasse sert bien cette entreprise d'économie sociale. La Mauve a pour mission de favoriser le développement durable en agriculture, en alimentation et en environnement. Pour ce faire, les membres de La Mauve ont développé trois volets d'activités soit : la sensibilisation et l'éducation en lien avec l'agriculture durable, le commerce équitable local alliant un magasin de proximité à Saint-Vallier et un réseau de distribution alternatif et les jardins de productions où les jeunes et les petits producteurs peuvent faire des bancs d'essai. Les actions de la Coopérative La Mauve se distinguent par leur créativité.



### Claude Tremblay

président, Caisse populaire de Mont-Laurier

M. Claude Tremblay est impliqué dans le développement de sa collectivité depuis de nombreuses années. D'abord engagé activement dans l'éducation, il a occupé plusieurs fonctions au sein de la Commission scolaire Pierre-Neveu avant de se consacrer, durant trente ans, à sa direction générale à titre d'adjoint. En qualité de consultant, il a été membre du Comité d'action économique de la ville de Mont-Laurier, en plus de siéger sur divers comités consultatifs provinciaux visant à optimiser la gestion des commissions scolaires.

Croyant intimement que le développement régional passe par l'implication bénévole, M. Tremblay est, depuis sept ans, président de la Caisse Desjardins de Mont-Laurier et membre du Conseil des représentants de la Région Abitibi-Témiscaminque et Ouest du Québec depuis cinq ans. Il a également dédié ses énergies à des organismes tels que Promo-Santé, l'Association des cadres scolaires, le Conseil des Arts de Mont-Laurier, la Commission des loisirs de Mont-Laurier, l'Association du hockey mineur de Mont-Laurier ainsi que le Club Richelieu.



### Denis Boutin

agronome et économiste rural

Agronome et détenteur d'une maîtrise en économie rurale de l'Université Laval, Denis Boutin œuvre depuis une dizaine d'années comme expert-conseil en analyse des politiques agroenvironnementales et agricoles. Vice-président de la Société canadienne pour l'économie écologique, il est également actif dans le domaine de l'économie de l'environnement. Par ailleurs, son champ d'expertise l'a amené à effectuer des travaux portant sur le développement d'une agriculture durable et il a approfondi les questions de l'interrelation entre l'agriculture et le développement rural. À cet égard, il a notamment examiné les liens socio-économiques qu'entretiennent les entreprises agricoles avec leur milieu dans le cadre de travaux de recherche.

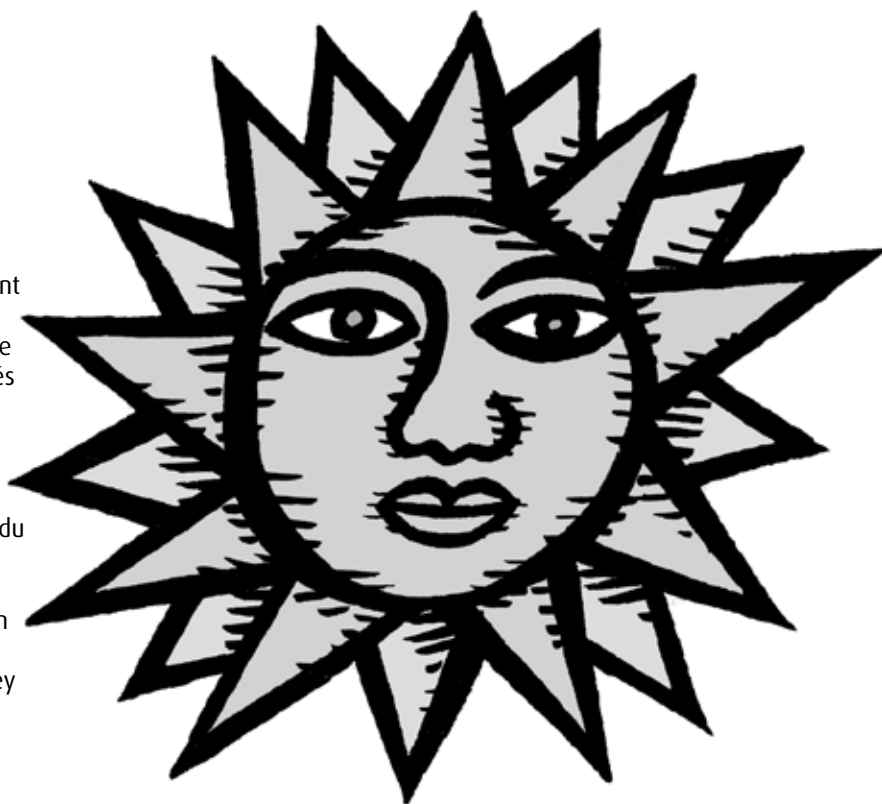


### Alain Duhaime

président, Sogetel

Alain Duhaime est directeur général et président de Sogetel, une entreprise de télécommunications indépendante qui existe depuis plus de 100 ans. Sogetel dessert quatre secteurs géographiques (Beauce/Les-Échemins, Centre-du-Québec, Maskinongé et Saint-Liboire) par l'entremise d'un réseau de fibres optiques. Son siège social est situé dans la ville de Nicolet. Monsieur Duhaime est également président de l'Association des compagnies de téléphone du Québec et vice-président de l'Association canadienne des compagnies de téléphone.

**Animateur : Jean Chênevert**, conseiller régional, Secrétariat rural, gouvernement du Canada



## Atelier D

### Les services dans les territoires: concentrer pour plus d'efficacité ou déployer pour plus d'équité?

SALLE DE L'ÉGLISE DE CAP-SAINT-IGNACE

Deux approches se côtoient dans l'organisation des services, elles se confrontent même. On parle ici de la concentration des services dans des villes-centres et de la dispersion des services dans de nombreuses localités du territoire. Cet atelier vise à explorer les arguments en faveur et contre ces deux approches et à étudier des modèles qui permettent une meilleure accessibilité aux citoyens et une bonne dynamique territoriale.

#### PARTICIPANTS



##### Pierre Thibaudeau

maire, Saint-Fabien-de-Panet

Pierre Thibaudeau est maire de Saint-Fabien de Panet depuis 24 ans. Il a une formation en administration des affaires et est détenteur d'une maîtrise en administration publique. Il est président de la Régie intermunicipale des matières résiduelles de L'Islet-Montmagny, président de la CDEM et il fut président du Fonds québécois d'habitation communautaire de 2003 à 2008.

Il a fait carrière en administration des affaires pendant onze ans, a été gestionnaire de la table des directeurs généraux des CLSC de la région de la Capitale-Nationale et par la suite, de la région Chaudière-Appalaches.



##### France Laplante-Théberge

directrice générale, CSSS Etchemins

France Laplante-Théberge est infirmière gestionnaire œuvrant dans le réseau des services de santé et des services sociaux depuis quarante ans. Impliquée comme gestionnaire dans différentes missions d'établissement, elle a développé des intérêts particuliers en regard des programmes de qualité dans les organisations, elle a agi comme chargée de cours en gestion clinico-administrative dans différentes universités et au fil des ans, elle a été auteure d'articles dans plusieurs revues à l'échelle du Québec.

L'écriture s'inscrit au nombre des loisirs de madame Laplante-Théberge qui est l'auteur d'un recueil de poésie édité en 1989. À titre de conférencière dans de nombreux colloques provinciaux, elle a traité des thèmes tels que : l'intersectorialité, l'approche populationnelle associée au mandat des CSSS dans leur réseau local de soins et services, la place de la pastorale dans le vécu d'un gestionnaire, la gestion du changement, etc. Depuis 2005, elle travaille dans son réseau local avec une équipe d'organismes communautaires et de gestionnaires. Leurs travaux portent sur le développement de stratégies dans le cadre de dossiers qui mettent en relief les éléments de la Politique nationale de la ruralité dans une perspective de développement de la notion « d'empowerment » de la population Etcheminoise.



##### Jean Tanguay

citoyen, Saint-Magloire

Jean Tanguay est agronome et travaille comme conseiller en évaluation économique en production porcine pour La Coop Fédérée. Comme plusieurs citoyens de St-Magloire, il s'implique bénévolement à la survie et à la relance de son milieu. Le sauvetage de l'école du village, intervenu à la suite d'une invitation lancée aux gens de l'extérieur à venir s'établir à St-Magloire, est un exemple d'une des grandes réalisations de la population.

Avec son épouse Francine Bond et leurs quatre enfants, il a fait le tour du monde et y a observé des façons de faire originales qui ont nourri son imagination et qui influencent aujourd'hui les discussions dans son milieu.



##### Laurent Bousquet

vice-président, Coop fédérée

Laurent Bousquet siège au conseil d'administration de La Coop fédérée depuis février 1999. Il est membre du comité exécutif et y occupe depuis février 2003, le poste de deuxième vice-président. Depuis 1996, il est également administrateur de Comax, coopérative agricole, dont il a été président de 1999 à 2003. M. Bousquet exploite, en copropriété avec ses trois frères, une ferme céréalière de près de 900 hectares à La Présentation. On y produit une centaine d'hectares en légumes de transformation. M. Bousquet est depuis longtemps engagé dans différents organismes de représentation des producteurs agricoles, entre autres auprès des syndicats affiliés à l'UPA, de même qu'au sein de la municipalité où il a fait partie du comité consultatif d'urbanisme.

**Animatrice : Claudine papin**, Présidente de la Coopérative Tandem pour le Conseil Québécois de la Coopération et de la Mutualité

## Atelier E

### Innovations sociales au secours des services

SALLE DU CONSEIL, CENTRE CULTUREL DE CAP-SAINT-IGNACE

Devant les nombreuses contraintes auxquelles font face les milieux ruraux, les citoyens se mobilisent et prennent des initiatives pour développer des services qui correspondent à leurs besoins et aux possibilités locales. Cependant, plusieurs questions se posent face à ces innovations sociales qui reposent souvent sur une implication financière et personnelle importante de la part des citoyens.

#### PARTICIPANTS



##### Michaël Béland

coordonnateur, Coopérative de santé Robert-Cliche

Natif de Chibougamau dans la région de la Baie-James, Michaël Béland est arrivé en Beauce en 2006. Issu du milieu ouvrier, il a toujours cru à la nécessité de stimuler le développement endogène et de démocratiser la création de la richesse. Après avoir fait ses études universitaires en administration et en développement économique local et communautaire, il œuvre pendant plusieurs années dans le

secteur de l'aide à l'emploi et du développement économique. Au cours de ces années, il remporte, entre autres, un prix pour la meilleure organisation régionale au Concours québécois en entrepreneurship.

En mars 2008, un nouveau défi se présente à lui : le démarrage d'une coopérative de santé à l'échelle de la MRC Robert-Cliche, axée sur un modèle innovateur de prévention et de promotion en santé. Emballé, il devient coordonnateur de la coopérative naissante.



**Larry Bernier**

agronome et maire, municipalité de Lac-Édouard

Bachelier en sciences agronomiques de l'Université Laval, Larry Bernier a poursuivi sa formation en psycho-pédagogie et en psychologie et est devenu enseignant en production animale et biologie à la Commission scolaire régionale La Riveraine. Il y est chef du département Agriculture et biologie, responsable de l'enseignement professionnel, président du conseil d'école et membre du conseil d'établissement de l'École secondaire Jean-Nicolet.

Il est membre de l'Ordre des agronomes du Québec depuis 1967 et y a assumé diverses fonctions dont administrateur de la section Trois-Rivières-Nicolet depuis 1996 et président depuis 2006.

Il est aussi maire de la municipalité de Lac-Édouard depuis 2003, il siège au conseil d'agglomération de La Tuque et il est membre actif de plusieurs comités locaux préoccupés d'environnement et de développement économique.



**Henri-Paul Bellerose**

président, Coopérative de Solidarité en Soins et Services La Corvée, Saint-Camille

Henri-Paul Bellerose est né à Saint-Camille, où il y est demeuré toute sa vie. Il a fait ses études pédagogiques à l'Université de Sherbrooke et à l'Université Laval. Il a enseigné le français pendant 25 ans à l'école secondaire d'Asbestos et dix ans au programme de retour aux études pour les adultes et rattachés à Sherbrooke. Retraité de l'enseignement depuis 1993, il est élu conseiller municipal à Saint-Camille en 1996, puis élu maire en 1999. Il devient préfet de la MRC des Sources en 2005 jusqu'en avril 2006. Il est membre fondateur de La Corvée, coopérative de solidarité en soins et services et en est le président depuis 1999. Il est aussi président du Fonds d'aide Camille Proulx, président de la Corporation de développement socioéconomique de Saint-Camille, président du Groupe du Coin, membre du Conseil d'administration de la Clé des champs – coopérative de solidarité en agriculture maraîchère et forestière – et enfin, il est représentant du secteur coopératif au Conseil d'administration de la SADC de la MRC des Sources.



**Nancy Neamtan**

présidente et directrice générale, Chantier de l'économie sociale

Nancy Neamtan est présidente-directrice générale du Chantier de l'économie sociale, un organisme sans but lucratif administré par 32 représentants de réseaux d'entreprises d'économie sociale (coopérative et sans but lucratif), d'organisations de développement local et de mouvements sociaux. La mission du Chantier de l'économie sociale vise la promotion et le développement de l'économie sociale, la concertation et la représentation du mouvement.

Depuis qu'elle assume cette fonction, madame Neamtan a mené à terme de nombreux dossiers stratégiques qui ont contribué à l'expansion et au développement de l'économie sociale au Québec. Depuis 1999, Madame Neamtan est co-directrice de l'ARUC-ÉS (Alliance de recherche universités-communautés en économie sociale). Elle a été fondatrice et première présidente du Conseil d'administration du RISQ (Réseau d'investissement social du Québec), un fonds d'investissement de 10 \$ millions dédié aux entreprises coopératives et sans but lucratif. Depuis novembre 2006, elle est présidente de la Fiducie du Chantier de l'économie sociale, un nouveau fonds d'investissement de 53 \$ millions offrant du capital patient pour des entreprises collectives.

Madame Neamtan est également membre de plusieurs conseils d'administration d'organisations de la société civile québécoise et auteure ou co-auteure de nombreux articles, conférences et mémoires au sujet de l'économie sociale, de la finance solidaire et du développement économique communautaire.

**Animatrice : Lise Roy**, directrice adjointe, CLD de Montmagny

---

**16 h 40**

**Départ des autobus de Cap-Saint-Ignace vers les hôtels L'Oiselière, Le Florimay et le Motel Centre-Ville.**

---

**18 h**

**Départ de l'autobus de l'hôtel Le Florimay et du Motel Centre-Ville vers l'hôtel L'Oiselière.**

---

**18 h**

SALLE GRAND DUC, HÔTEL L'OISELIERE

**Banquet et soirée : « Hommage à un homme engagé du monde rural, Jacques Proulx »**

La coalition Solidarité rurale du Québec souhaite rendre hommage à son président fondateur. Au travers d'un repas aux mille et une saveurs régionales, l'héritage du fervent défenseur du dynamisme du monde rural et de sa prise en charge sera salué.

---

**22 h 30**

**Départ de l'autobus de l'hôtel L'Oiselière vers l'hôtel Le Florimay et le Motel Centre-Ville.**

### ► BLOC 4

## Adapter, moduler, investir : le rôle de l'État dans le maintien et le développement des services

Quelles sont les réponses institutionnelles aux défis des services en milieu rural ? Divers intervenants examineront comment l'ensemble du système peut développer des mesures permettant aux communautés rurales de maintenir et/ou de mettre en place des services qui répondent à leurs besoins.

---

**8 h 15**

**Départ des autobus des l'hôtels L'Oiselière et Le Florimay et du Motel Centre-Ville vers Cap-Saint-Ignace.**

---

**8 h 30 à 9 h 30**

SALLE LÉANDRE-BOUTIN, CENTRE CULTUREL DE CAP-SAINT-IGNACE

**Allocution d'Yves Bolduc**, ministre de la Santé et des Services sociaux du Québec

**Allocution de Nathalie Normandeau**, ministre des Affaires municipales, des Régions et de l'Occupation du territoire du Québec

---

**9 H 30 À 10 H 30**

SALLE LÉANDRE-BOUTIN, CENTRE CULTUREL DE CAP-SAINT-IGNACE

### **Grande conférence**

## Politiques publiques et maintien des services : expériences européennes

L'offre de services aux populations rurales et éloignées d'Europe demeure problématique pour deux principales raisons : 1) la faible densité et la dispersion des populations ; 2) le manque d'intérêt et d'investissements provenant du secteur privé en raison des coûts élevés *per capita*. La qualité et la couverture des services varient notamment en fonction des politiques publiques, des niveaux et des formes de partenariats, et des ressources telles les infrastructures et les transports. La réalité vécue, quant à elle, varie en fonction des caractéristiques des communautés et des individus, incluant le revenu, le lieu et les composantes culturelles comme les attentes des gens, le bénévolat, le militantisme et la nature publique de la vie en milieu rural.

En Europe, les approches adoptées pour faire face à ces défis couvrent un éventail très large. Alors que dans certains pays on observe un niveau élevé de soutien et d'intervention de l'État, dans d'autres, les services sont assurés par l'entreprise privée et l'implication des individus. Sarah Skerratt passera en revue ces différentes approches pour ensuite porter son attention sur le contexte Écossais. Les politiques publiques en Écosse s'appuient sur un cadre national dont un des quinze résultats visés est le suivant : « Nos services publics sont de qualité, s'améliorent continuellement, sont efficaces et répondent aux besoins des populations locales ». Mme Skerratt analysera les impacts des politiques et des actions sur les services en milieu rural, dont les entreprises d'économie sociale.

Toutefois, certaines questions demeurent. Comment encourager la pérennité, l'adaptabilité et la résilience des services existants, incluant des mécanismes d'identification et d'appui aux capacités rurales ? Comment passer d'une approche sectorielle à une perspective territoriale des services, favorisant une démarche plus intégrée et adaptée au milieu (OCDE 2008) ?



### **Sarah Skerratt**

chercheuse senior et chef d'équipe : Recherche sur la société rurale, Collège d'agriculture d'Écosse, Edinbourg, Écosse

Sarah Skerratt étudie l'application terrain des politiques publiques, des programmes et des règlements européens, nationaux et régionaux en lien avec la ruralité. Elle examine tout particulièrement les manières dont ces mesures sont interprétées, appropriées ou encore rejetées par les communautés, mettant ainsi en lumière les disparités et les discordances entre les objectifs des politiques et leurs impacts réels. Elle se penche depuis peu sur l'effet de la formation en milieu rural et du leadership local sur les processus de développement durable des communautés.

Elle mène ses activités de recherche principalement dans des milieux ruraux européens isolés où l'éloignement des populations et les carences en services et en infrastructures posent des défis particuliers aux politiques et au développement rural. Ses recherches examinent entre autres de quelles façons les communautés rurales éloignées réagissent à la société d'information, plus particulièrement en ce qui a trait aux communications et à l'utilisation des technologies de l'information. Dans une perspective multidisciplinaire, elle travaille en collaboration avec des chercheurs du Royaume-Uni, de l'Irlande, de la Finlande, de la Norvège et des États-Unis.

---

**10 h 30 à 10 h 45**

SALLE LÉANDRE-BOUTIN, CENTRE CULTUREL DE CAP-SAINT-IGNACE

### **Pause-santé**

---

**10 h 45 à 11 h 45**

SALLE LÉANDRE-BOUTIN, CENTRE CULTUREL DE CAP-SAINT-IGNACE

**Table ronde**

**L'avenir des services et le rôle de l'État**

Une activité riche en diversité conclura cette 16<sup>e</sup> Conférence nationale avec des intervenants du milieu rural, coopératif, économique et des nouvelles technologies pour réfléchir au rôle de l'État sur le déploiement et du maintien des services en milieu rural. La pertinence des politiques publiques, les réponses du milieu et l'organisation des services sur le territoire seront également des sujets de débats.

- **Hélène Simard**, présidente-directrice générale, Conseil québécois de la coopération et de la mutualité
- **Yvan Loubier**, économiste et conseiller au Cabinet de relations publiques NATIONAL
- **Jacqueline Dubé**, présidente-directrice générale, CEFRIO
- **Bernard Généreux**, président, Fédération québécoise des municipalités
- **Jean-Pierre Fournier**, vice-président, Solidarité rurale du Québec

---

**11 h 45 à 12 h**

SALLE LÉANDRE-BOUTIN, CENTRE CULTUREL DE CAP-SAINT-IGNACE

**Mot de clôture**

**Claire Bolduc**, présidente, Solidarité rurale du Québec

---

**12 h**

**Départ des autobus de Cap-Saint-Ignace vers les hôtels L'oiselière, Le Florimay et le Motel Centre-Ville à Montmagny**

**Visites libres dans la MRC de Montmagny**



**Pascale Tremblay**

Animatrice de la 16<sup>e</sup> Conférence nationale

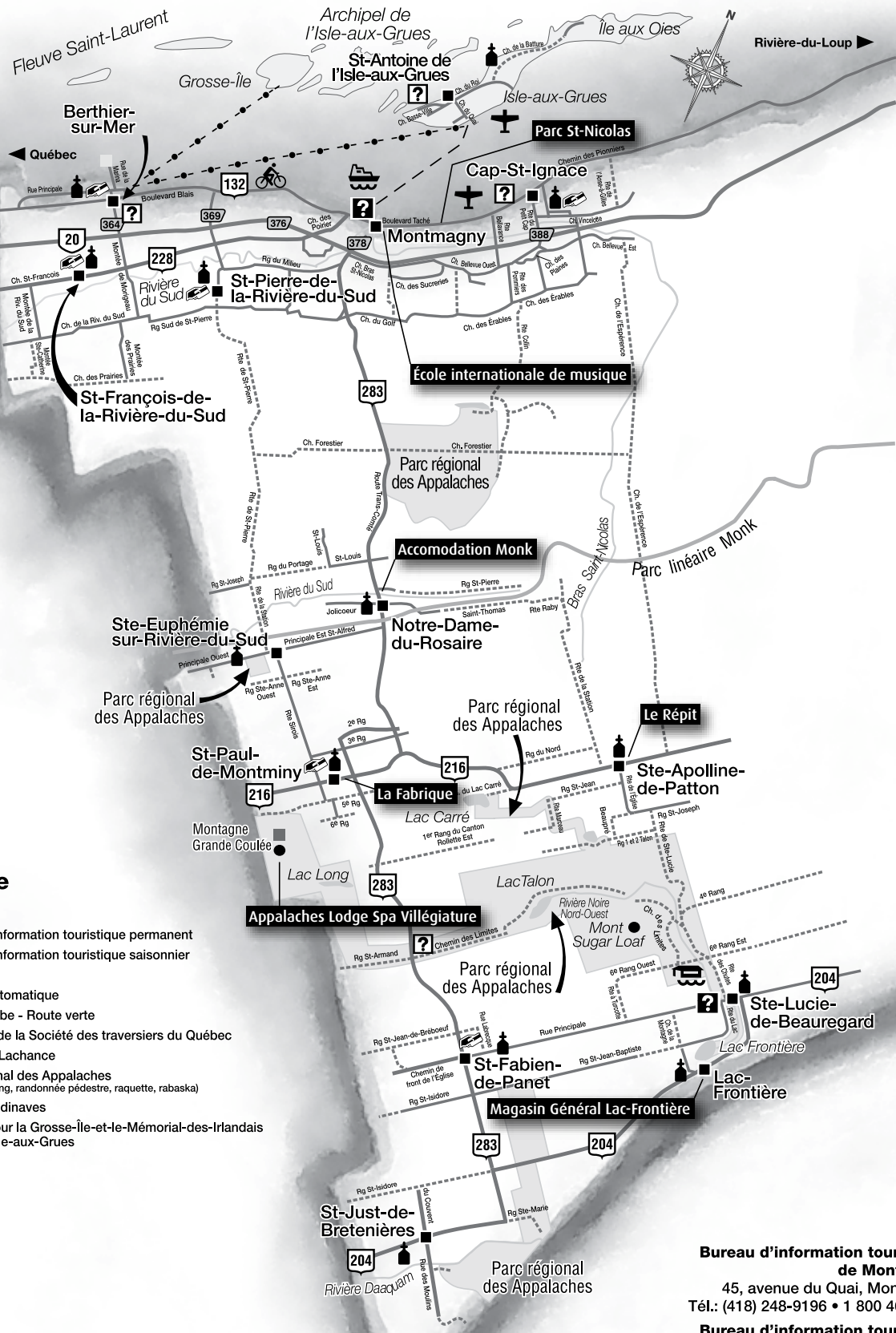
Pascale Tremblay est graduée en agronomie de l'Université McGill et elle a consacré la majeure partie de sa carrière à la communication auprès du grand public pour qui elle vulgarise ses connaissances et sa passion pour l'agriculture, l'agroalimentaire et les gens qui en vivent. Au cours des vingt dernières années, Pascale Tremblay a œuvré dans notre univers télévisuel, entre autres à la *Semaine Verte*, à *Jardin d'Aujourd'hui*, à *Cultivé et bien élevé* et elle anime présentement le magazine de consommation *La vie en vert* à Télé-Québec.

Si certains de ses projets l'ont amenée à explorer d'autres domaines, l'agriculture, l'agroalimentaire et l'environnement demeurent toujours proches de ses préoccupations personnelles et professionnelles.

En juin 2006, elle acceptait le poste de commissaire à la Commission sur l'avenir de l'agriculture et de l'agroalimentaire québécois. Ses fonctions l'ont amenée à réfléchir, à rencontrer et à échanger avec des centaines d'intervenants de l'agroalimentaire au Québec et à l'étranger.



# Carte de la MRC de Montmagny et quelques-unes de ses initiatives en services de proximité



## Légende

- Aéroport
- Bureau d'information touristique permanent
- Bureau d'information touristique saisonnier
- Église
- Guichet automatique
- Piste cyclable - Route verte
- Traversier de la Société des traversiers du Québec
- Croisières Lachance
- Parc régional des Appalaches (canot, camping, randonnée pédestre, raquette, rabaska)
- Bains scandinaves
- Départs pour la Grosse-Île-et-le-Mémorial-des-Irlandais et pour l'Isle-aux-Grues

### Bureau d'information touristique de Montmagny

45, avenue du Quai, Montmagny  
Tél.: (418) 248-9196 • 1 800 463-5643

### Bureau d'information touristique de Ste-Lucie-de-Beauregard

105, rue Principale, Ste-Lucie-de-Beauregard  
Tél.: (418) 223-3423 • 1 877 827-3423

# La route des services et des innovations sociales dans la MRC de Montmagny

Le choix de la MRC de Montmagny comme terre d'accueil pour la 16<sup>e</sup> Conférence nationale sur les services de proximité n'est pas anodin. Suite aux fermetures d'usines d'envergure au début des années 2000, qui ont soustrait plus de 1000 emplois à la collectivité, l'avenir s'annonçait plutôt sombre. Or, après le choc, ces événements se sont vite transformés en un véritable levier pour mobiliser la population vers une reconversion d'envergure des activités économiques régionales. La ville et les municipalités environnantes ont mis le cap sur une économie de service, de biotechnologie, de tourisme et de culture. Aujourd'hui, la MRC de Montmagny a retrouvé la totalité de ses emplois. Le territoire doit néanmoins faire face à des défis importants, notamment les disparités entre ses différentes collectivités, le vieillissement de sa population et la crise forestière.

En cette fin de conférence, ce vendredi 27 mars en après-midi, vous tous développeurs du monde rural êtes invités à errer sur la route des services de proximité et des initiatives originales et audacieuses de la MRC de Montmagny.

## Parc St-Nicolas

[www.parcstnicolas.com](http://www.parcstnicolas.com)

Initié par un groupe de bénévoles, le parc St-Nicolas de Montmagny offre plus de 12 hectares d'espace vert sillonnés par une piste cyclable et un sentier pédestre. Un anneau de glace et une glissoire y sont aménagés l'hiver et les adeptes de ski de fond et de raquette s'y donnent rendez-vous. Havre familial, le parc

héberge des modules de jeux, des terrains de pétanque et de basketball, des jeux d'eau ainsi que des aires de repos et de pique-nique.

Géré par la corporation des Amis du parc St-Nicolas, un organisme à but non lucratif, le parc reçoit plusieurs événements tels la Fête d'hiver, la St-Jean-Baptiste et l'exposition de voitures anciennes. Il offre des installations sécuritaires et variées à toutes les générations pour la pratique d'une multitude d'activités. Cher à ses usagers, le parc St-Nicolas dynamise la vie communautaire et est source d'une grande fierté pour les Magnymontois.

## École internationale de musique de Montmagny

10, St-Jean-Baptiste Est,  
Montmagny;  
[www.accordeon.montmagny.com](http://www.accordeon.montmagny.com)

L'équipe du Carrefour mondial de l'accordéon, instigatrice de l'École internationale de musique, disait avoir identifié un besoin pour ce genre d'établissement dans la région. Clairvoyance ou sixième sens, qu'importe, elle a vu juste! En effet, 150 élèves ont joint les rangs de l'école pour la première session offrant 14 cours différents. Des mélomanes de 2 à 77 ans assistent aux leçons dispensées par 17 professeurs.

Sise en plein cœur du centre-ville, cette école se veut ouverte aux amateurs comme aux musiciens plus chevronnés. On y enseigne tant le répertoire traditionnel que classique et jazz. Dans un esprit de diffusion et de mise en valeur du patrimoine, l'école



offre aussi des ateliers de danse traditionnelle du Québec et du monde.

Que ce soit pour pratiquer un loisir sain et convivial, pour parfaire leur culture générale ou pour se lancer dans la pratique académique d'un instrument, les amateurs de la musique n'ont désormais plus besoin de se déplacer dans les grands centres urbains pour accéder à un enseignement de haut niveau.

## École internationale de musique de Montmagny.

Assis: Alexandre Caron, professeur accordéon diatonique; debout, de gauche à droite: Yann Texier, professeur accordéon chromatique; Raynald Ouellet, directeur artistique du Carrefour mondial de l'accordéon; Daniel Lacombe, professeur de percussions; Bruno Gendron, coordonnateur de l'École internationale de musique; Gabriel Messervier, professeur de guitare électrique  
En haut: la piste cyclable du parc St-Nicolas



Julie Boivin et Sébastien L'Écuyer, propriétaires du Café-bistro La Fabrique. Ci-dessous : Journée pyjama au Répit-parents du centre d'entraide familiale de la MRC de Montmagny. En bas : Émilie Giguère, Magasin général Lac-Frontière



## Centre d'entraide familiale de la MRC de Montmagny

103 de l'Église, Sainte-Apolline de Patton

## La Fabrique

306, 4e Avenue, Saint-Paul-de-Montminy

Ambiance, qualité et originalité sont au menu du café-bistro La Fabrique de Saint-Paul-de-Montminy. Ouvert depuis plus d'un an, le café-bistro est le rêve de Julie Boivin et Sébastien L'Écuyer, deux jeunes entrepreneurs partis de Montréal, où ils géraient un établissement similaire, pour établir leur projet en région. Avec une vingtaine de places disponibles, on se sent rapidement chez soi dans ce lieu de restauration très accueillant au style européen.

C'est dans ce même esprit de simplicité et de convivialité que les propriétaires ont fait du « grilled cheese » leur spécialité. Le sandwich est offert dans une dizaine de variétés, accompagné par des potages, des bouchées, des breuvages et des desserts aux saveurs inusitées. Une place de choix est évidemment faite aux produits régionaux.

Pour être en mesure de garder leur unicité, les propriétaires assurent eux-mêmes le service. En plein cœur d'un village charmant, le café-bistro La Fabrique reçoit touristes, gens d'affaires, passants et villageois dans une ambiance décontractée en leur proposant des mets qui sortent des sentiers battus.



## Magasin Général Lac-Frontière

262, route 204, Lac-Frontière

Le Magasin Général Lac-Frontière est arrivé à point nommé dans le paysage de sa communauté alors que le dernier service de proximité fermait ses portes. Émilie Giguère, une jeune femme d'affaires épaulée par son père, fait le choix de s'investir pour son coin de pays. À deux, ils se lancent, investissent et ouvrent leurs portes en mai 2007. Lac-Frontière redécouvre le principe du magasin général : outre la multitude de produits, un lieu de rassemblement et de rencontre qui dynamise la vie sociale.

Depuis, le Magasin Général Lac-Frontière offre des produits alimentaires, de l'essence, des vêtements, des articles de

pêche, des chaussures et bien d'autres produits à sa clientèle. Pour le développement local, Émilie Giguère est un modèle à promouvoir. Elle assume le mode de vie rurale avec audace et une solide fibre entrepreneuriale. De toute évidence, ce choix lui sourit et elle transmet sa bonne humeur à toute une communauté.

En 1998, un groupe de citoyens de Sainte-Apolline se regroupe en comité avec comme objectif de pallier le manque criant de services aux familles dans les municipalités du sud de la MRC de Montmagny. Grâce à une subvention issue du Fonds de lutte à la pauvreté, l'an 2000 marque le début des activités du Centre d'entraide familiale de la MRC de Montmagny. En 2008, un point de service a été ouvert à Saint-Fabien-de-Panet afin de s'assurer de couvrir l'ensemble du territoire. Répit parental, comptoir alimentaire, friperie, cuisine collective, restaurant communautaire, ateliers, dîner communautaire sont au nombre des services offerts à la communauté rurale. Dans ses deux points de services, le Centre d'entraide reçoit quelque 200 personnes par semaine. En plus de promouvoir la solidarité, cette initiative a permis la création de 13 emplois dans le milieu, ce qui contribue sans contredit au dynamisme de la collectivité.



Appalaches Lodge Spa Villégiature. Ci-dessous: Steve Noël, propriétaire d'Accommodation Monk.

## Appalaches Lodge Spa Villégiature

1, rue de la Coulée,  
Saint-Paul-de-Montminy,  
[www.appalachesspa.com](http://www.appalachesspa.com)

Après en avoir étudié le potentiel et identifié une opportunité, le promoteur Jean Cyr, originaire de Montmagny, a décidé de mettre sur pied un centre touristique haut de gamme, quatre saisons, voué à la clientèle internationale. Situé à Saint-Paul-de-Montminy, en plein cœur des Appalaches, le relais santé nordique Appalaches Lodge Spa Villégiature a vu le jour sur le site d'une ancienne station de ski. Saisissant au vol l'engouement marqué pour le Parc régional des Appalaches, les centres de santé et les bains scandinaves, M. Cyr a doté la région d'un attrait incontournable. En plus des soins de santé, la structure offre une foule d'activités de plein air et d'aventure intégrées à des hébergements grand confort venant ainsi bonifier l'offre dans la région Chaudière-Appalaches. Avec les deux millions de dollars d'investissement

qu'il représente, ce site de villégiature a créé 20 emplois tout en permettant aux intervenants touristiques des alentours de profiter d'un nouvel achalandage.

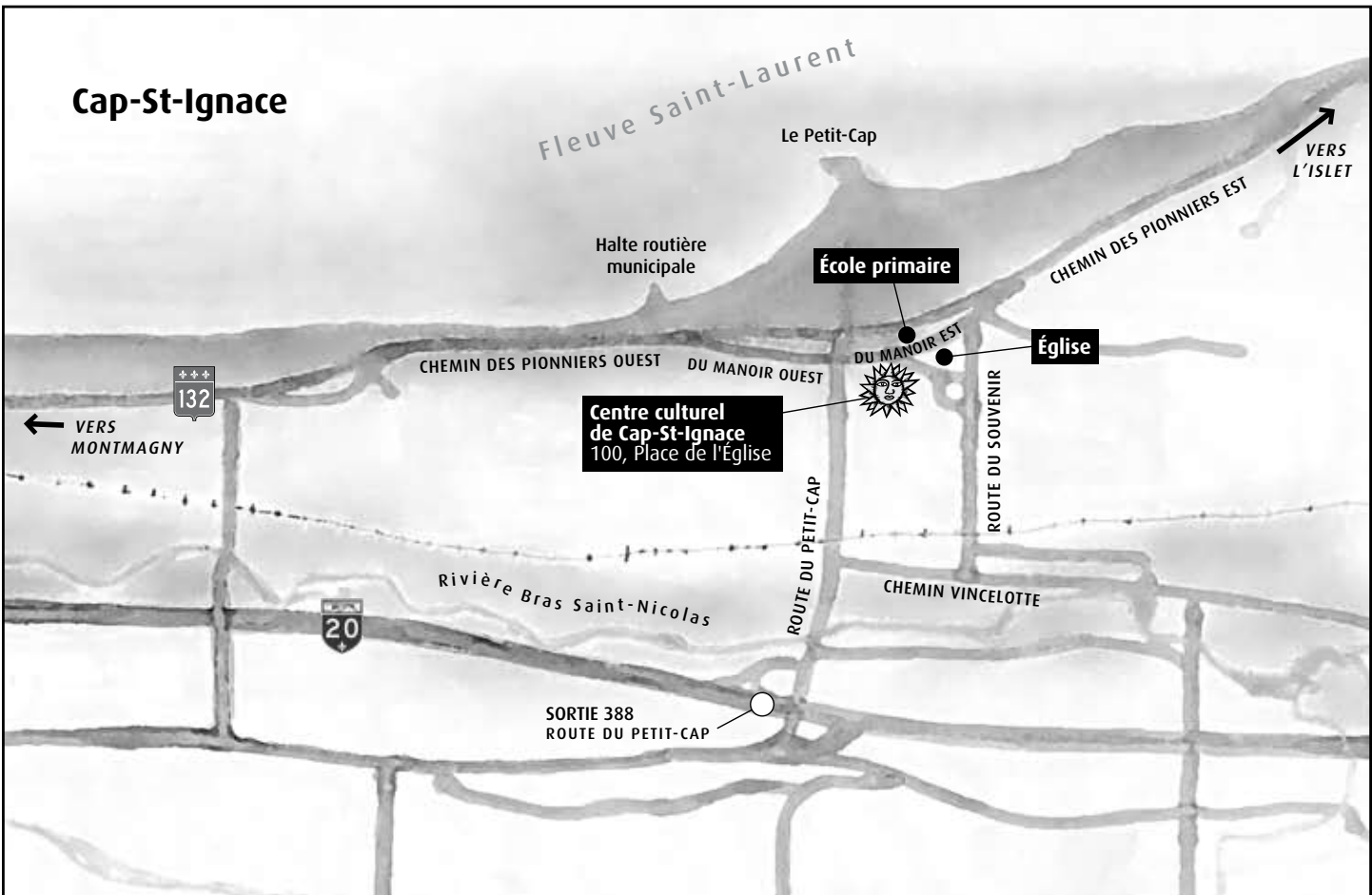
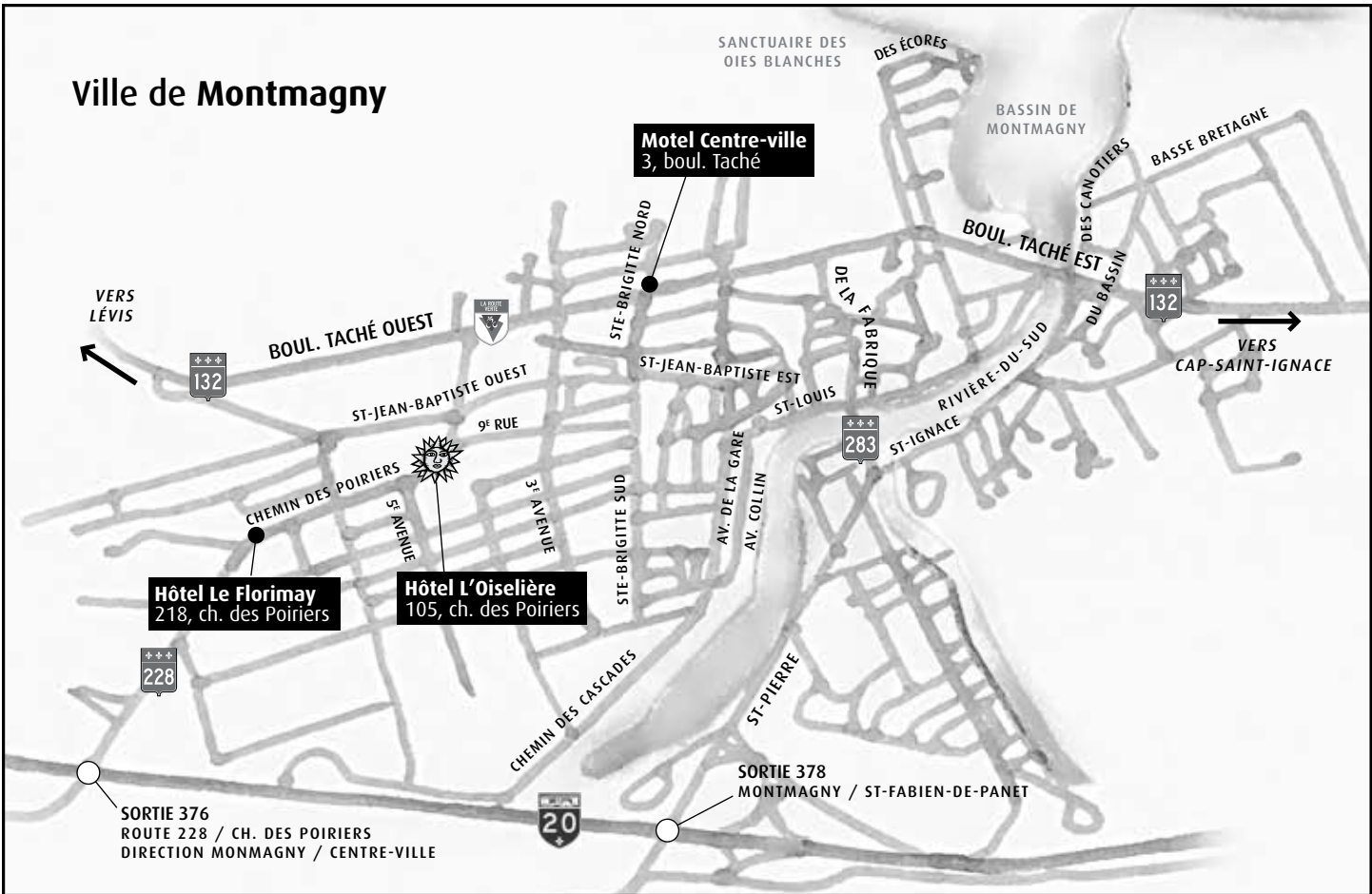
## Accommodation Monk

85, rue Principale, Notre-Dame-du-Rosaire

Quand il a appris que le propriétaire de la station-service locale avait l'intention de fermer boutique, Steve Noël, citoyen de Notre-Dame-du-Rosaire, a décidé de réagir. Les municipalités des environs ayant toutes subi le même sort, la station-service devait rester ouverte. Par ailleurs, tout le milieu désirait conserver son service de proximité, histoire de ne pas avoir à conduire jusqu'à 20 kilomètres pour acheter de l'essence. Une concertation se met en place et les besoins sont identifiés. La municipalité, à la recherche d'un bâtiment pour y installer son service incendie, décide d'acquérir la bâtisse. Afin de faciliter le démarrage du projet, elle offre un an de loyer gratuit



à Steve Noël, qui acquiert le commerce, et le CLD de la MRC de Montmagny ainsi que le réseau des épiceries Métro offrent leur appui. En mai 2008, la station-service, à l'origine ouverte deux jours par semaine, se transforme en dépanneur ouvert sept jours sur sept, créant au passage deux emplois.









# La Déclaration du monde rural\*

- Conscients de leurs responsabilités face aux Québécoises et aux Québécois;
- Convaincus que le monde rural est actuellement confronté à une grave crise structurelle dans tous les secteurs de l'activité humaine et naturelle;
- Décidés à prendre en main le développement général et particulier du milieu rural;
- Prêts à vivre en solidarité d'action dans chacune des régions et entre elles;
- Assurés de parler au nom de l'intérêt particulier et général des citoyennes et des citoyens du milieu rural;

S'engagent solennellement:

- À tout mettre en œuvre dans leur domaine d'interventions respectif pour favoriser la concrétisation du modèle de développement rural tel que défini par l'exercice des États généraux;
- À respecter les éléments spécifiques qui ont été dégagés et qui sont à la base de l'édification de la nouvelle ruralité. Ces éléments sont les suivants:
  - La valorisation de la personne;
  - La prise en charge, par le milieu, de son avenir;
  - Le respect et la promotion des valeurs régionales et locales;
  - La concertation des partenaires locaux et régionaux;
  - La diversification de la base économique régionale;
  - La protection et la régénération des ressources;
  - Le rééquilibrage des pouvoirs politiques du haut vers le bas;
  - La promotion de mesures alternatives pour un développement durable.

Par cet engagement, nous nous rangeons résolument aux côtés de ceux et celles qui travaillent à inventer et à bâtir une nouvelle société rurale et non pas aux côtés de ceux et celles qui considèrent la désertification de l'espace rural comme une fatalité.

\* Formulée à l'issue des *États généraux du monde rural* tenus à Montréal les 3, 4 et 5 février 1991

